

Konjunkturstatistik, löner för statlig sektor, april 2005

Salaries in The Governmental Sector, April 2005

I korta drag

Löneökningen för statlig sektor var 1,0 procent

Den preliminära genomsnittliga månadslönen för hel- och deltidsanställda inom statlig sektor var 25 690 kronor under april 2005. Detta är en ökning med 1,0 procent sedan april 2004.

Inom civilförvaltningen minskade lönerna med 0,6 procent och för försvaret ökade lönerna med 1,5 procent. Minskningen i civilförvaltningen beror på att Försäkringskassan ingår där från och med 2005.

För kvinnor inom statlig sektor ökade lönerna med 1,5 procent medan männens löner ökade med 0,6 procent.

Förändringstalen är baserade på skillnader mellan de definitiva lönerna 2004 och de preliminära lönerna 2005.

Antal sysselsatta minskade med 0,2 procent

Antalet sysselsatta inom den statliga sektorn var 228 890 under april 2005. Detta är jämfört med april 2004 en minskning med 490 personer eller 0,2 procent. De sysselsatta var fördelade på 110 500 kvinnor och 118 390 män.

Inom civilförvaltningen var antalet sysselsatta 201 950 under april 2005. Detta är jämfört med april 2004 en ökning med 15 830 personer. Den höga ökningen inom civilförvaltningen beror på att Försäkringskassan ingår där från och med 2005.

Inom försvaret minskade antalet anställda med 1 010 personer till 25 830 under samma period.

Medlingsinstitutet
National Mediation Office



Statistiska centralbyrån
Statistics Sweden

Christina Eurén, tfn 08-545 292 40/45,
christina.euren@mi.se, www.mi.se

Lena Larsson, SCB, tfn 019-17 60 19, lena.larsson2@scb.se
Britt-Marie Mårtensson, SCB, tfn 019-17 64 85,
brittmarie.martensson@scb.se

Statistiken har producerats av SCB på uppdrag av Medlingsinstitutet (MI), som ansvarar för officiell statistik inom området.

ISSN 0082-0237 Serie AM – Arbetsmarknad. Utkom den 30 juni 2005.
Tidigare publicering: Se avsnittet Fakta om statistiken.
Utgivare av Statistiska meddelanden är Svante Öberg, SCB.

Innehåll

Statistiken med kommentarer	3
Löner	3
Löneutveckling inom statlig sektor	4
Sysselsättning	4
Tabeller	5
1. Statlig sektor – genomsnittlig månadslön, fördelad efter myndighet, april 2005	5
2. Statlig sektor – genomsnittlig månadslön, inklusive retroaktiv lön, fördelad efter myndighet, april 2004	6
3. Statlig sektor – genomsnittlig månadslön fördelad efter näringsgren, april 2005	7
4. Statlig sektor – genomsnittlig månadslön, utveckling fr.o.m. april 2003 t.o.m. april 2005	8
5. Statlig sektor – genomsnittlig månadslön för Civilförvaltningen och Försvaret, utveckling fr.o.m. april 2003 t.o.m. april 2005	9
6. Statlig sektor – antal sysselsatta fördelade efter myndighet, april 2005	10
7. Statlig sektor – antal sysselsatta fördelade efter län, april 2005	11
8. Statlig sektor – antal sysselsatta fördelade efter näringsgren, april 2005	12
Fakta om statistiken	13
Inledning	13
Detta omfattar statistiken	13
Objekt och population	13
Statistiska mått	13
Variabler	14
Redovisningsgrupper	14
Så görs statistiken	14
Statistikens tillförlitlighet	15
Bortfall	15
Täckning	15
Bra att veta	15
Spridningsformer	15
Primärmaterial	15
Annan statistik	15
In English	16
Summary	16
List of tables	16
List of terms	17

Statistiken med kommentarer

Löner

Löneutvecklingen mellan april 2004 och april 2005 var för hel- och deltidstjänstgörande 1,0 procent. Kvinnornas löner ökade med 1,5 procent och männens löner ökade med 0,6 procent. Den genomsnittliga månadslönen för deltidstjänstgörande i tabellen nedan är uppräknad till heltidslön.

Genomsnittlig månadslön och procentuell förändring fördelad efter heltid/deltid

	Genomsnittlig månadslön		
	April 2004	April 2005	%
Heltidstjänstgörande			
Kvinnor	23 450	23 830	+ 1,6
Män	27 420	27 570	+ 0,6
Totalt	25 630	25 880	+ 1,0
Deltidstjänstgörande			
Kvinnor	22 240	22 480	+ 1,1
Män	27 360	27 850	+ 1,8
Totalt	23 640	23 960	+ 1,3
Hel- och deltidstjänstgörande			
Kvinnor	23 270	23 630	+ 1,5
Män	27 420	27 580	+ 0,6
Totalt	25 440	25 690	+ 1,0

För civilförvaltningen minskade lönerna med 0,6 procent mellan april 2004 och april 2005. Försvarets löneökning var 1,5 procent och löneökningen för den totala statliga sektorn var 1,0 procent för samma period.

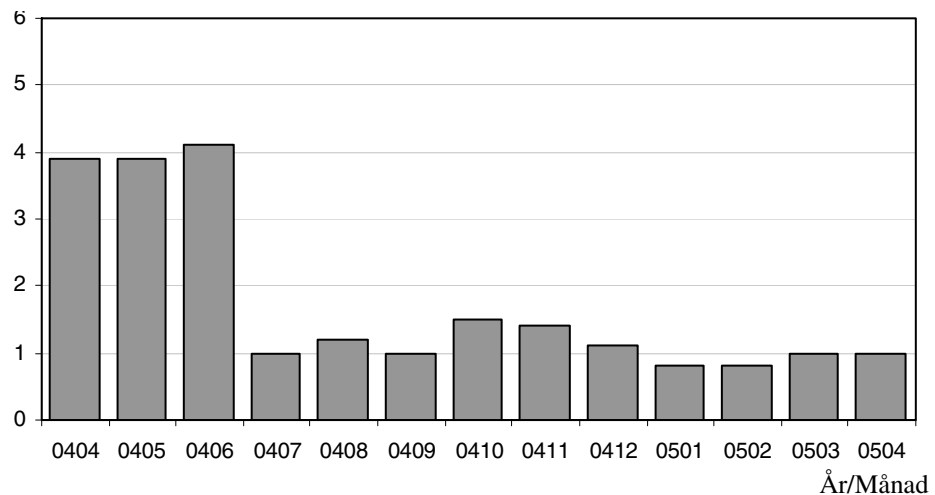
Genomsnittlig månadslön och procentuell förändring fördelad efter myndighetsgrupper

	Genomsnittlig månadslön		
	April 2004	April 2005	%
Civilförvaltningen¹			
Kvinnor	23 770	23 640	- 0,6
Män	27 380	27 380	0,0
Totalt	25 620	25 460	- 0,6
Försvaret			
Kvinnor	22 580	23 250	+ 3,0
Män	28 130	28 500	+ 1,3
Totalt	26 900	27 320	+ 1,5
Totalt			
Kvinnor	23 270	23 630	+ 1,5
Män	27 420	27 580	+ 0,6
Totalt	25 440	25 690	+ 1,0

1) Civilförvaltningens förändringssiffror ligger lägre än normalt under 2005 på grund av att Försäkringskassan nu ingår, se tabell 1.

Löneutveckling inom statlig sektor

Procent



Diagrammet ovan som visar löneutvecklingen inom den statliga sektorn baseras på preliminära löneuppgifter plus retroaktiv lön jämfört mot definitiva löneuppgifter 12 månader tidigare.

Sysselsättning

Antalet sysselsatta i den statliga sektorn minskade med 490 personer mellan april 2004 och april 2005. Civilförvaltningen ökade med 15 830 personer och försvarets minskning uppgick till 1 010 personer för samma period.

Antal sysselsatta och procentuell förändring

	Antal sysselsatta		
	April 2004	April 2005	%
Civilförvaltningen¹	186 110	201 950	+ 8,5
Omräknat till heltidspersoner ¹	164 760	179 390	+ 8,9
Försvaret	26 840	25 830	- 3,7
Omräknat till heltidspersoner	25 490	24 600	- 3,5
Totalt	229 380	228 890	- 0,2
Omräknat till heltidspersoner	205 870	204 980	- 0,4

1) Civilförvaltningens förändringssiffror ligger högre än normalt under 2005 på grund av att Försäkringskassan nu ingår, se tabell 6.

Tabeller

1. Statlig sektor – genomsnittlig månadslön, fördelad efter myndighet, april 2005

1. Governmental sector – average monthly salary, by authority, April 2005

Myndighet	Genomsnittlig månadslön, kronor							Förändring från föregående år	
	Heltidstjänstgörande			Deltids-tjänstgörande Totalt	Hel- och deltidstjänstgörande			Procent ³	Procent
	Kvinnor	Män	Totalt		Kvinnor	Män	Totalt		
TOTALT	23 834	27 569	25 882	23 958	23 630	27 584	25 692	–	1,0
HELSTATLIG VERKSAMHET ²	23 831	27 571	25 882	23 963	23 628	27 586	25 692	1,0	-0,4
CIVILFÖRVALTNINGEN ²	23 855	27 354	25 651	23 869	23 639	27 377	25 458	1,0	-0,6
Polisväsendet	22 486	26 165	24 995	22 856	22 420	26 162	24 895	–	-2,8
Domstolsväsendet	24 179	35 237	28 052	22 615	23 822	35 224	27 505	–	-0,1
Kriminalvården	21 142	21 325	21 251	24 012	21 249	21 661	21 486	–	1,9
Migrationsverket	22 004	22 934	22 364	21 997	21 996	22 929	22 343	–	1,1
Försäkringskassan ¹	20 878	24 399	21 725	21 026	20 765	24 713	21 634	–	–
Skatteverket	23 336	28 289	25 311	22 398	22 952	28 244	24 837	–	0,9
Länsstyrelserna	23 005	26 149	24 451	22 784	22 858	26 002	24 228	–	1,2
Kronofogdemyndigheterna	21 181	25 236	22 628	21 249	21 009	25 290	22 430	–	0,9
Tullverket	23 601	24 766	24 264	22 481	23 507	24 731	24 176	–	2,5
Universitet o högskolor	24 737	29 233	27 063	24 950	24 437	29 124	26 738	–	1,3
Lantbruksuniversitetet	23 792	28 015	26 073	24 118	23 582	27 955	25 778	–	1,9
Skogsvårdsstyrelserna	22 209	23 772	23 454	22 075	21 930	23 762	23 349	–	-1,8 ⁴
Arbetsmarknadsverket	23 898	25 144	24 409	22 524	23 703	25 105	24 246	–	2,0
Banverket	24 949	25 825	25 689	25 980	24 978	25 848	25 701	–	0,8
Vägverket	24 143	27 123	26 447	25 708	23 980	27 174	26 409	–	1,6
Övriga myndigheter	26 489	29 935	28 075	25 194	26 169	29 820	27 783	–	2,1
FÖRSVARET	23 267	28 483	27 358	26 122	23 250	28 501	27 317	–	1,5
ÖVR STATLIGT LÖNE- REGLERAD VERKSAMHET ²	25 429	26 244	25 792	22 119	24 512	26 131	25 190	3,3	21,0

Förändringssiffrorna är baserade på skillnader mellan de definitiva lönerna 2004 och de preliminära lönerna 2005.

1) Från och med januari 2005 har de Allmänna försäkringskassorna slagits ihop med Riksförsäkringsverket till Försäkringskassan, därför kan inga förändringssiffror redovisas för Försäkringskassan under 2005.

2) På grund av att de Allmänna försäkringskassorna ingick i Övrig statligt löner reglerad verksamhet 2004 och Försäkringskassan ingår i Civilförvaltningen 2005 så är förändringssiffrorna för de angivna raderna högre respektive lägre än normalt under 2005.

3) I denna procentuella förändring jämförs lönen 2005 för Helstatlig verksamhet och Civilförvaltningen mot lönen inklusive de Allmänna försäkringskassorna 2004, samt lönen 2005 för Övrig statligt löner reglerad verksamhet mot lönen exklusive de Allmänna försäkringskassorna 2004.

4) Förändringssiffran är påverkad av strukturella förändringar.

2. Statlig sektor – genomsnittlig månadslön, inklusive retroaktiv lön, fördelad efter myndighet, april 2004

2. Governmental sector – average monthly salary, including retroactive salary, by authority, April 2004

Myndighet	Genomsnittlig månadslön, kronor							Förändring från föregående år	
	Heltidstjänstgörande			Deltids-tjänst-görande Totalt	Hel- och deltidstjänstgörande			Kronor	Procent
	Kvinnor	Män	Totalt		Kvinnor	Män	Totalt		
TOTALT	23 452	27 418	25 630	23 641	23 271	27 415	25 435	951	3,9
HELSTATLIG VERKSAMHET	23 921	27 545	26 008	23 885	23 705	27 529	25 802	962	3,9
CIVILFÖRVALTNINGEN	24 005	27 396	25 837	23 824	23 772	27 379	25 622	940	3,8
Polisväsendet	22 894	27 052	25 757	22 925	22 789	27 031	25 614	164	0,6
Domstolsväsendet	24 059	35 361	28 063	22 660	23 731	35 325	27 537	1 110	4,2
Kriminalvården	20 726	20 963	20 866	23 221	20 791	21 308	21 088	746	3,7
Migrationsverket	21 766	22 701	22 124	21 751	21 756	22 697	22 104	821	3,9
Skatteverket ¹	23 027	28 182	25 042	22 316	22 710	28 151	24 614	–	–
Länsstyrelserna	22 612	26 001	24 173	22 356	22 486	25 845	23 952	902	3,9
Kronofogdemyndigheterna	20 974	25 199	22 424	20 872	20 788	25 239	22 221	1 043	4,9
Tullverket	22 841	24 268	23 648	22 576	22 814	24 245	23 594	779	3,4
Universitet o högskolor	24 358	28 874	26 708	24 537	24 084	28 756	26 391	936	3,7
Lantbruksuniversitetet	23 477	27 385	25 603	23 451	23 144	27 384	25 287	1 482	6,2
Skogsvårdsstyrelserna	22 319	24 320	23 952	22 164	22 075	24 233	23 778	791	3,4
Arbetsmarknadsverket	23 459	24 688	23 968	21 945	23 234	24 625	23 775	1 565	7,0
Banverket	24 550	25 622	25 460	26 149	24 666	25 648	25 488	1 254	5,2
Vägverket	23 598	26 781	26 073	24 580	23 385	26 811	26 003	1 200	4,8
Övriga myndigheter	25 994	29 260	27 519	24 662	25 637	29 142	27 201	935	3,6
FÖRSVARET	22 616	28 117	26 969	25 093	22 575	28 131	26 901	1 128	4,4
ÖVR STATLIGT LÖNE- REGLERAD VERKSAMHET	20 251	22 936	20 807	20 938	20 215	23 357	20 821	805	4,0

Förändringssiffrorna är baserade på skillnader mellan de definitiva lönerna 2003 och de definitiva lönerna 2004.

1) Från och med januari 2004 har Skattemyndigheterna slagits ihop med Riksskatteverket till Skatteverket, därför kan inga förändringssiffror redovisas för Skatteverket under 2004.

3. Statlig sektor – genomsnittlig månadslön fördelad efter näringsgren, april 2005**3. Governmental sector – average monthly salary by branch of industry, April 2005**

Näringsgren/SNI 2002	Genomsnittlig månadslön, kronor							Förändring från föregående år	
	Heltidstjänstgörande			Deltids- tjänst- görande Totalt	Hel- och deltidstjänstgörande			Kronor	Procent
	Kvinnor	Män	Totalt		Kvinnor	Män	Totalt		
TOTALT	23 834	27 569	25 882	23 958	23 630	27 584	25 692	257	1,0
A Jordbruk	19 786	28 791	22 037	20 641	19 748	28 848	21 898	938	4,5 ¹
F Byggverksamhet	24 819	26 200	25 985	26 133	24 756	26 240	25 991	258	1,0
J Finansiell verksamhet	22 804	26 083	24 012	22 439	22 773	26 028	23 947	951	4,1
K Fastighetsverksamhet, företagstjänster	24 391	27 326	25 782	24 277	24 225	27 376	25 648	426	1,7
L Offentlig förvaltning och försvar	23 462	27 415	25 619	23 259	23 268	27 434	25 430	154	0,6
75.1 Offentlig förvaltning	24 851	28 526	26 522	23 718	24 528	28 496	26 228	366	1,4
75.2 Utrikesförvaltning och försvar	23 273	27 158	25 890	23 999	23 186	27 169	25 794	-64	-0,2
75.3 Obligatorisk socialförsäkring	20 958	24 610	21 850	21 046	20 835	24 909	21 747	289	1,3
M Utbildning	24 644	29 111	26 930	24 765	24 332	29 002	26 595	373	1,4
80.1 Grundskoleutbildning	23 323	24 616	23 681	20 741	22 703	24 196	23 071	612	2,7 ¹
80.3 Högskoleutbildning	24 688	29 174	27 010	24 905	24 390	29 068	26 687	358	1,4
80.4 Vuxenutbildning och övrig utbildning	25 627	26 975	26 217	23 190	25 542	26 813	26 105	1 356	5,5 ¹
N Hälso- och sjukvård, sociala tjänster	21 964	23 724	22 877	23 960	22 027	24 121	23 074	351	1,5
O Andra samhälls- och personliga tjänster	25 071	26 849	25 932	22 396	24 589	26 557	25 484	1 704	7,2

Förändringssiffrorna är baserade på skillnader mellan de definitiva lönerna 2004 och de preliminära lönerna 2005.

1) Förändringssiffran är påverkad av strukturella förändringar.

4. Statlig sektor – genomsnittlig månadslön, utveckling fr.o.m. april 2003 t.o.m. april 2005

4. Governmental sector – average monthly salary, from April 2003 to April 2005

Mätmånad	Genomsnittlig månadslön, kronor			Förändring från föregående år, procent		
	preliminär	preliminär+retro	definitiv	preliminär mot preliminär	preliminär+retro mot definitiv	definitiv mot definitiv
apr-03	24 280	–	24 480	4,2	–	1,9
maj-03	24 260	–	24 430	4,5	–	1,9
jun-03	24 220	–	24 350	4,6	–	1,9
jul-03	24 520	–	24 960	6,1	–	4,7
aug-03	24 420	–	24 850	6,1	–	4,6
sep-03	24 710	–	25 080	6,2	–	4,6
okt-03	24 860	–	25 180	6,2	–	4,9
nov-03	25 040	–	25 230	6,2	–	4,9
dec-03	25 220	–	25 300	5,0	–	4,7
jan-04	25 260	–	25 370	4,8	–	4,2
feb-04	25 300	–	25 370	5,1	–	4,4
mar-04	25 280	–	25 340	4,9	–	4,4
apr-04	25 380	–	25 440	4,5	–	3,9
maj-04	25 350	25 390	–	4,5	3,9	–
jun-04	25 310	25 350	–	4,5	4,1	–
jul-04	25 190	25 220	–	2,7	1,0	–
aug-04	25 100	25 130	–	2,8	1,2	–
sep-04	25 290	25 330	–	2,4	1,0	–
okt-04	25 370	25 550	–	2,0	1,5	–
nov-04	25 400	25 580	–	1,4	1,4	–
dec-04	25 490	25 580	–	1,1	1,1	–
jan-05	25 460	25 560	–	0,8	0,8	–
feb-05	25 500	25 570	–	0,8	0,8	–
mar-05	25 560	25 600	–	1,1	1,0	–
apr-05	25 690	25 690	–	1,2	1,0	–

5. Statlig sektor – genomsnittlig månadslön för Civilförvaltningen och Försvaret, utveckling fr.o.m. april 2003 t.o.m. april 2005

5. Governmental sector – average monthly salary in the Civil Service and The Defence Organization, from April 2003 to April 2005

Mätmånad	Genomsnittlig månadslön, kronor			Förändring från föregående år, procent		
	preliminär	preliminär+retro	definitiv	preliminär mot preliminär	preliminär+retro mot definitiv	definitiv mot definitiv
apr-03	24 630	–	24 830	4,3	–	2,0
maj-03	24 600	–	24 770	4,5	–	2,1
jun-03	24 560	–	24 680	4,6	–	2,0
jul-03	24 840	–	25 300	6,1	–	4,8
aug-03	24 740	–	25 180	6,1	–	4,7
sep-03	25 040	–	25 440	6,2	–	4,7
okt-03	25 210	–	25 530	6,3	–	4,8
nov-03	25 390	–	25 600	6,2	–	4,9
dec-03	25 570	–	25 670	5,1	–	4,8
jan-04	25 620	–	25 730	4,8	–	4,2
feb-04	25 660	–	25 720	5,1	–	4,4
mar-04	25 640	–	25 700	4,9	–	4,4
apr-04	25 740	–	25 800	4,5	–	3,9
maj-04	25 710	25 750	–	4,5	3,9	–
jun-04	25 660	25 700	–	4,5	4,1	–
jul-04	25 520	25 550	–	2,7	1,0	–
aug-04	25 430	25 460	–	2,8	1,1	–
sep-04	25 630	25 670	–	2,4	0,9	–
okt-04	25 700	25 890	–	2,0	1,4	–
nov-04	25 740	25 920	–	1,4	1,3	–
dec-04	25 830	25 920	–	1,0	1,0	–
jan-05 ¹	25 450	25 550	–	-0,6	-0,7	–
feb-05 ¹	25 490	25 560	–	-0,6	-0,6	–
mar-05 ¹	25 550	25 600	–	-0,3	-0,4	–
apr-05 ¹	25 690	25 690	–	-0,2	-0,4	–

1) Från och med januari 2005 ingår Försäkringskassan i Civilförvaltningen, vilket bidrar till att den genomsnittliga månadslönen minskar.

6. Statlig sektor – antal sysselsatta fördelade efter myndighet, april 2005**6. Governmental sector – number of employees by authority, April 2005**

Myndighet	Antal					Förändring från föregående år	Heltidspersoner	
	Samtliga	Heltids-tjänstgörande		Deltids-tjänstgörande			Antal	Därav kvinnor, procent
		Kvinnor	Män	Kvinnor	Män			
TOTALT	228 891	81 963	99 680	28 534	18 714	-487	204 983	47,6
HELSTATLIG VERKSAMHET ²	228 500	81 808	99 558	28 457	18 677	14 842	204 650	47,6
CIVILFÖRVALTNINGEN ²	201 947	76 361	80 726	27 575	17 285	15 834	179 387	51,0
Justitiedepartementet	40 896	13 943	21 640	3 210	2 103	764	38 171	41,4
Polisväsendet	24 092	6 886	14 768	1 430	1 008	440	22 792	33,8
Domstolsväsendet	4 980	2 731	1 492	630	127	-101	4 715	67,1
Kriminalvården	9 372	3 092	4 510	922	848	351	8 373	42,4
Utrikesdepartementet	5 610	3 041	1 926	451	192	-100	5 337	62,4
Migrationsverket	3 124	1 696	1 070	247	111	-139	2 969	62,5
Försvarsdepartementet	172	80	82	9	1	26	168	51,2
Socialdepartementet ²	22 026	12 059	5 047	3 587	1 333	14 944	19 945	71,9
Försäkringskassan ¹	16 227	10 040	3 177	2 634	376	-	15 219	78,0
Finansdepartementet	26 171	11 725	9 704	3 687	1 055	-286	24 673	58,1
Skatteverket	10 433	4 962	3 288	1 874	309	-76	9 869	64,4
Länsstyrelserna	5 338	2 288	1 959	727	364	151	4 942	56,0
Kronofogdemyndigheterna	2 422	1 261	701	374	86	-89	2 295	66,8
Tullverket	2 294	917	1 213	140	24	-114	2 242	45,3
Utbildnings- och kulturdepartementet	64 073	21 292	21 617	12 614	8 550	1 058	51 603	52,1
Universitet o högskolor	57 088	18 044	19 480	11 480	8 084	-1 518	45 376	50,7
Jordbruksdepartementet	6 400	2 487	2 257	1 068	588	105	5 554	55,1
Lantbruksuniversitetet	3 197	1 008	1 185	638	366	-32	2 638	49,8
Näringsdepartementet	32 106	9 890	16 372	2 611	3 233	1 968	29 675	38,9
Skogsvårdsstyrelserna	3 930	223	866	642	2 199	2 259	2 641	22,6
Arbetsmarknadsverket	10 070	5 181	3 606	1 077	206	15	9 643	61,3
Banverket	6 384	926	5 067	183	208	-225	6 250	16,9
Vägverket	7 154	1 448	4 949	314	443	-96	6 795	23,9
Miljö- och samhällsbyggnadsdepartementet	4 493	1 844	2 081	338	230	301	4 261	48,5
FÖRSVARET	25 831	5 109	18 563	805	1 354	-1 006	24 599	22,5
RIKSDAGENS VERK	722	338	269	77	38	14	664	57,5
ÖVR STATLIGT LÖNEREGLERAD VERKSAMHET ²	391	155	122	77	37	-15 329	333	58,3

1) Från och med januari 2005 har de Allmänna försäkringskassorna slagits ihop med Riksförsäkringsverket till Försäkringskassan, därför kan inga förändringssiffror redovisas för Försäkringskassan under 2005.

2) På grund av att de Allmänna försäkringskassorna ingick i Övrig statligt löner reglerad verksamhet 2004 och Försäkringskassan ingår i Civilförvaltningen 2005 så är förändringssiffrorna för de angivna raderna mycket högre respektive mycket lägre än normalt under 2005.

7. Statlig sektor – antal sysselsatta fördelade efter län, april 2005

7. Governmental sector – number of employees by county, April 2005

Län	Antal					Förändring från föregående år	Heltidspersoner	
	Samtliga	Heltids- tjänstgörande		Deltids- tjänstgörande			Antal	Därav kvinnor, procent
		Kvinnor	Män	Kvinnor	Män			
TOTALT	228 891	81 963	99 680	28 534	18 714	-487	204 983	47,6
Stockholm	64 663	25 942	27 718	7 000	4 003	-366	59 262	50,4
Uppsala	15 091	4 890	5 776	2 643	1 782	-16	12 571	48,9
Södermanland	5 236	1 859	2 313	584	480	13	4 669	46,7
Östergötland	11 287	4 012	5 318	1 277	680	-45	10 463	46,2
Jönköping	5 632	1 803	2 756	686	387	-118	5 224	43,3
Kronoberg	3 246	986	1 301	584	375	-3	2 729	47,3
Kalmar	3 407	1 140	1 504	503	260	24	3 020	46,7
Gotland	1 742	602	842	159	139	1	1 619	43,6
Blekinge	4 590	1 247	2 691	392	260	114	4 263	34,5
Skåne	24 775	8 288	10 157	3 774	2 556	-453	21 466	48,0
Halland	4 133	1 241	1 929	624	339	-28	3 653	43,4
Västra Götaland	30 084	10 235	12 790	4 177	2 882	625	26 597	47,2
Värmland	5 639	1 956	2 534	626	523	138	5 076	45,6
Örebro	6 617	2 497	2 488	1 052	580	-17	5 778	52,8
Västmanland	3 903	1 528	1 649	435	291	-25	3 551	50,0
Dalarna	5 263	1 883	2 353	619	408	58	4 775	47,0
Gävleborg	5 542	2 133	2 370	598	441	40	4 987	49,0
Västernorrland	6 750	2 859	2 912	631	348	26	6 277	51,3
Jämtland	3 650	1 086	1 979	304	281	-191	3 343	37,2
Västerbotten	8 703	2 975	3 496	1 294	938	-97	7 424	48,3
Norrbottnen	8 938	2 801	4 804	572	761	-167	8 233	37,7

8. Statlig sektor – antal sysselsatta fördelade efter näringsgren, april 2005

8. Governmental sector – number of employees by branch of industry, April 2005

Näringsgren/SNI 2002	Antal					Förändring från föregående år	Heltidspersoner	
	Samtliga	Heltids-tjänstgörande		Deltids-tjänstgörande			Antal	Därav kvinnor, procent
		Kvinnor	Män	Kvinnor	Män			
TOTALT	228 891	81 963	99 680	28 534	18 714	-487	204 983	47,6
A Jordbruk	56	30	10	7	9	-12	46	73,9
F Byggverksamhet	11 494	1 648	8 947	358	541	-312	11 099	16,8
J Finansiell verksamhet	953	561	327	51	14	-55	929	63,9
K Fastighetsverksamhet, företagstjänster	14 327	6 464	5 827	1 470	566	14	13 556	54,8
L Offentlig förvaltning och försvar	131 246	50 336	60 453	12 613	7 844	1 737	122 458	47,7
75.1 Offentlig förvaltning	48 586	20 951	17 492	5 996	4 147	2 392	44 672	55,9
75.2 Utrikesförvaltning och försvar	66 213	19 237	39 682	3 978	3 316	-358	62 352	34,5
75.3 Obligatorisk socialförsäkring	16 447	10 148	3 279	2 639	381	-297	15 435	77,6
M Utbildning	61 700	19 803	20 915	12 466	8 516	-1 827	49 272	51,4
80.1 Grundskoleutbildning	1 345	685	260	341	59	-207	1 196	75,5
80.3 Högskoleutbildning	60 235	19 055	20 606	12 122	8 452	-1 561	47 961	50,8
80.4 Vuxenutbildning och övrig utbildning	120	63	49	3	5	-59	117	55,6
N Hälso- och sjukvård, sociala tjänster	5 772	1 817	1 964	1 004	987	-16	4 676	49,8
O Andra samhällliga och personliga tjänster	3 337	1 303	1 235	564	235	-15	2 939	54,4

Fakta om statistiken

Inledning

Detta Statistiska meddelande (SM) ingår i den löpande konjunkturlöne-statistiken och avser löner och sysselsättning inom statlig sektor. Statistiken har producerats av Statistiska centralbyrån (SCB), på uppdrag av Medlingsinstitutet (MI), som från och med 2001 ansvarar för officiell statistik inom området. Syftet med undersökningen är att månatligen belysa löner och sysselsättning inom statlig sektor i termer av nivå och utveckling. SCB har sedan 1976 utfört en undersökning i varje kvartals mittmånad av sysselsättningen inom den statliga sektorn. Efter ett betänkande från 1987 års lönekommitté har SCB fått regeringens uppdrag att tillsammans med Konjunkturinstitutet (KI) utforma en kortperiodisk lönestatistik. Från och med februari 1991 utökades därför undersökningen till att även omfatta de anställdas löner. Det främsta syftet med den utökade undersökningen är att ge underlag för konjunkturbedömningar och för analys av kostnadsutvecklingen inom den statliga sektorn. Undersökningen är en totalundersökning och är från och med januari 2000 månatlig. Detta SM innehåller uppgifter för april 2005.

Detta omfattar statistiken

Objekt och population

Populationen består av sysselsatta inom statlig förvaltning, sysselsatta vid institutioner hänförliga till statlig sektor samt sysselsatta vid socialförsäkringsfonder. Undersökningspopulationen delas upp i sysselsättnings- respektive lönepopulation. I sysselsättningspopulationen ingår alla som var anställda med lön under mät månaden. Undantagna är tjänstlediga som inte fick utbetald lön under mät månaden och anställda i utlandet. I lönepopulationen ingår alla, förutom de undantagna i sysselsättningspopulationen, som var anställda med lön under mät månaden och som då fyllt 18 men inte 65 år.

Statistiska mått

Statistiken i undersökningen redovisas i form av genomsnittliga månadslöner samt antalet sysselsatta. I månadslönen ingår grundlön, fasta- samt rörliga lönetillägg. I tabeller och tablåer redovisas genomsnittlig månadslön för heltids-tjänstgörande, deltidstjänstgörande samt hel- och deltidstjänstgörande. Den genomsnittliga månadslönen beräknas som summan av de anställdas månadslön dividerat med summan av deras tjänstgöringsomfattning. Den beräknade genomsnittliga månadslönen är alltså ett mått på den genomsnittliga ersättningen för en arbetsinsats motsvarande heltid under en månad. För både genomsnittlig månadslön och antal sysselsatta redovisas förändringen från motsvarande månad föregående år. Förändringssiffrorna är baserade på oavrundade uppgifter.

Efter tolv månader fastställs den slutliga genomsnittliga månadslönen. Det innebär att hänsyn tas till retroaktiva löneutbetalningar. De preliminära månadslönerna korrigeras med de retroaktiva lönebeloppen och de definitiva månadslönerna beräknas.

Variabler

Genomsnittlig månadslön

Med månadslön avses ersättning för månad innan avdrag gjorts, där grundlön, fasta samt rörliga lönetillägg ingår. Övertidstillägg, traktamentsersättningar samt jour- och beredskapstillägg ingår inte i den genomsnittliga månadslönen.

Antal sysselsatta

Som sysselsatt räknas den som fått lön utbetald under mät månaden oberoende av tjänstgöringens omfattning eller anställningstidens längd och där lönen inte består av enbart tillägg eller retroaktiv lön.

Anställningsform

Det förekommer två olika anställningsformer i redovisningen, heltid och deltid. Som heltidsanställd betraktas den som har en sysselsättningsgrad på 100 procent och som deltidsanställd räknas den som har en sysselsättningsgrad på mindre än 100 procent. Observera att heltidsanställda kan ibland vara deltidsanställda på grund av partiell tjänstledighet.

Antal heltidspersoner

Antal heltidspersoner i en redovisningsgrupp beräknas som summan av tjänstgöringens omfattning dividerat med 100 för de anställningar som tillhör redovisningsgruppen i undersökningsmaterialet.

Kön

Kvinna eller man.

Myndighet

Myndigheterna redovisas enligt Sveriges statskalender 2005.

Län

Med län avses i normalfallet individens tjänsteställe. Länsindelningen följer den regionala indelning för år 2004.

Näringsgren

Näringsgren redovisas enligt Standard för svensk näringsgrensindelning 2002, SNI 2002. Denna standard har som bas EU:s reviderade näringsgrensstandard, NACE rev.1.1 (NACE = Nomenclature Générale des Activités Economiques dans les Communautés Européennes).

Redovisningsgrupper

I SM-statistiken sker indelning på myndigheter, län, näringsgren (SNI 2002), kön och hel- respektive deltidstjänstgörande. Specialbearbetning kan göras på en finare redovisningsnivå eftersom materialet är totalräknat.

Så görs statistiken

Uppgifterna samlas in från olika administrativa datalönesystem. Det insamlade materialet genomgår en manuell och maskinell redigering i syfte att kontrollera uppgifternas rimlighet. För respektive myndighet jämförs uppgifterna mot de inkomna uppgifterna föregående månad. Vid tveksamheter tas kontakt med myndigheten för att få en bekräftelse på att uppgifterna är korrekta eller för att justera eventuella felaktigheter.

Statistikens tillförlitlighet

Bortfall

Bortfall utgörs av icke inrapporterade anställda på myndigheter och institut. För vissa myndigheter där uppgifter finns från en tidigare mätmånad imputeras uppgifter. De uppgifter som har imputerats har byggts på den saknade myndighetens tidigare inlämnade data som har räknats upp med genomsnitt från den svarande populationen. För april 2005 har samtliga myndigheter lämnat in uppgifter.

Täckning

Vid uppdelning mellan olika sektorer uppstår ibland tveksamheter om vilken sektor en enhet ska tillhöra. Vissa mindre enheter kan då "ramla mellan stolarna". Uppdatering av ramen sker en gång per år med månadsvisa korrigeringar. I undersökningen avseende april 2005 uppskattas undertäckningen till cirka 2 800 personer, vilket motsvarar cirka 1,2 procent av den totala populationen.

Bra att veta

Spridningsformer

Undersökningen presenteras huvudsakligen i detta Statistiska meddelande samt i de statistiska databaserna på www.scb.se/databaser/ssd.asp.

Primärmaterial

Uppgifterna är sekretesskyddade varför uppgifterna om enskilda individer inte lämnas ut till någon annan än individen själv. I undantagsfall efter särskild prövning kan forskare få tillgång till avidentifierat individmaterial för egna bearbetningar. Avidentifieringen görs då så att enskilda individer inte kan urskiljas.

Annan statistik

SCB producerar även motsvarande konjunkturstatistik för privat sektor samt för kommuner och landsting. Detta redovisas bland annat i Statistiska meddelanden för respektive undersökning. Löneuppgifter för den statliga sektorn redovisas också på årsbasis. Arbetskraftsundersökningarna (AKU) ger statistik över sysselsättningen för hela ekonomin. Det finns även en företagsbaserad kvartalsstatistik över sysselsättning för hela arbetsmarknaden (KS). Ovanstående undersökningar publiceras också i statistiska meddelanden serie AM.

Mer information om statistiken och dess kvalitet ges i en särskild [Beskrivning av statistiken](#) på SCB:s webbplats, www.scb.se.

In English

Summary

The average monthly salary for salaried employees in the governmental sector was SEK 25 690 during April 2005. Since April 2004, the monthly salary has increased by an average of 1.0 per cent. For females the salaries increased by an average of 1.5 per cent and for males the salaries increased by an average of 0.6 per cent.

During April 2005 a total of about 228 890 persons were employed in the governmental sector, 490 less than April 2004. About 110 500 of these employees were females and 118 390 were males.

Since 1976 Statistics Sweden (SCB) has collected data for the middle of the month of each quarter on employment in the governmental sector. The data is used mainly in producing various employment estimates and forecasts for use in the national budgets and long-range forecasts.

After a report from the Wages and Salaries Committee in 1987, Statistics Sweden and the National Institute of Economic Research received a government commission to develop short-term statistics on wages and salaries. In February 1991 the survey expanded to include also the wages and salaries paid to employees. The main aim of the expanded survey is to provide a basis for estimations of economic trends and for analyses of cost trends in the governmental sector. Since 2001, the survey is carried out by Statistics Sweden at the request of the National Mediation Office. Since January 2000 the survey has been conducted on a monthly basis.

The population consists of employees with state-regulated wages or salaries at all government authorities, government ministries, public utilities and national insurance offices. The target population is divided into employment population and salary population.

List of tables

1. Governmental sector – average monthly salary, by authority, April 2005	5
2. Governmental sector – average monthly salary, including retroactive salary, by authority, April 2004	6
3. Governmental sector – average monthly salary by branch of industry, April 2005	7
4. Governmental sector – average monthly salary, from April 2003 to April 2005	8
5. Governmental sector – average monthly salary in the Civil Service and The Defence Organization, from April 2003 to April 2005	9
6. Governmental sector – number of employees by authority, April 2005	10
7. Governmental sector – number of employees by county, April 2005	11
8. Governmental sector – number of employees by branch of industry, April 2005	12

List of terms

antal	number
Civilförvaltningen	Civil service
deltidstjänstgörande	part-time employees
Finansdepartementet	Ministry of Finance
Försvarsdepartementet	Ministry of Defence
Försvaret	Defence Organization
heltidstjänstgörande	full-time employees
Jordbruksdepartementet	Ministry of Agriculture, Food and Consumer Affairs
Justitedepartementet	Ministry of Justice
kvinnor	female
län	county
Miljö- och samhällsbyggnads- departementet	Ministry of Environment
myndighet	authority
månadslön	monthly salary
män	male
Näringsdepartementet	Ministry of Industry and trade
näringsgren	branch of industry
heltidspersoner	full-time equivalents
Riksdagens verk	The Parliament Agencies
samtliga	total, all
Socialdepartementet	Ministry of Health and Social Affairs
statlig sektor	governmental sector
statlig verksamhet	government activity
summa	sum
sysselsatta	employees
Utbildnings- och kulturdepartementet	Ministry of Education, Research and Culture
totalt	total
övrig statligt lönereglerad verksamhet	state-subsidised activity